

会員主催イベント 開催の手引き

目次

1. イベント開催注意事項 [■](#)
2. イベント場所・設備 [■](#)
3. 貸出し備品 [■](#)
4. 食事(ケータリング)及び交流会 [■](#)
5. 音響・映像機器の利用方法
 - 5.1) 会場のみで開催の場合 [■](#)
 - 5.2) オンライン配信ハイブリッドで開催の場合 [■](#)

Appendix

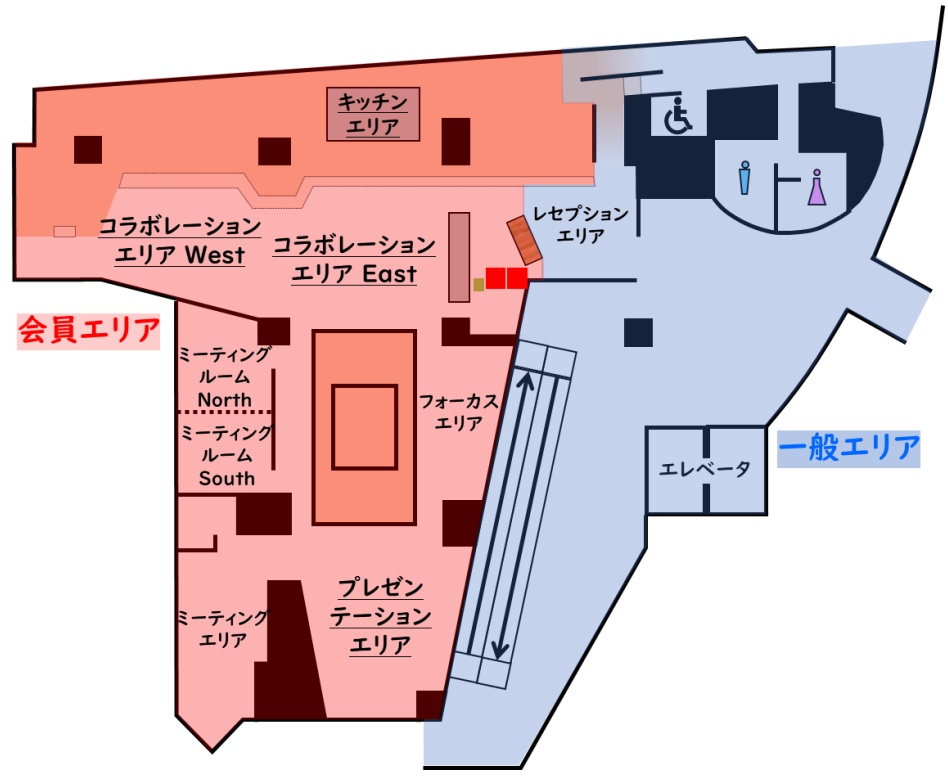
- ① 災害時の避難経路 [■](#)
- ② 台車を使ったイベント荷物の搬入出 [■](#)
- ③ 交流会等のゴミ処理 [■](#)
- ④ ナディアパーク駐車場VIP枠 [■](#)
- ⑤ ガレージホームページへのイベント掲載 [■](#)



1. イベント開催注意事項

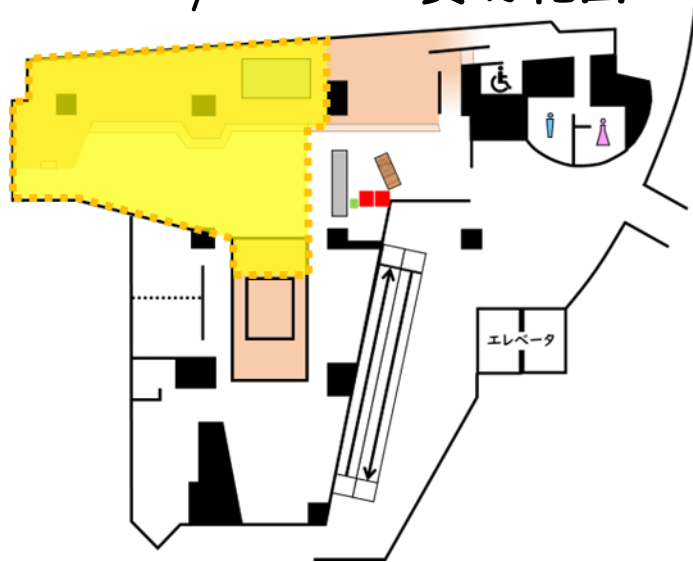
プログラム・イベント開催時の貸切エリア

イノベーターズガレージエリア概要

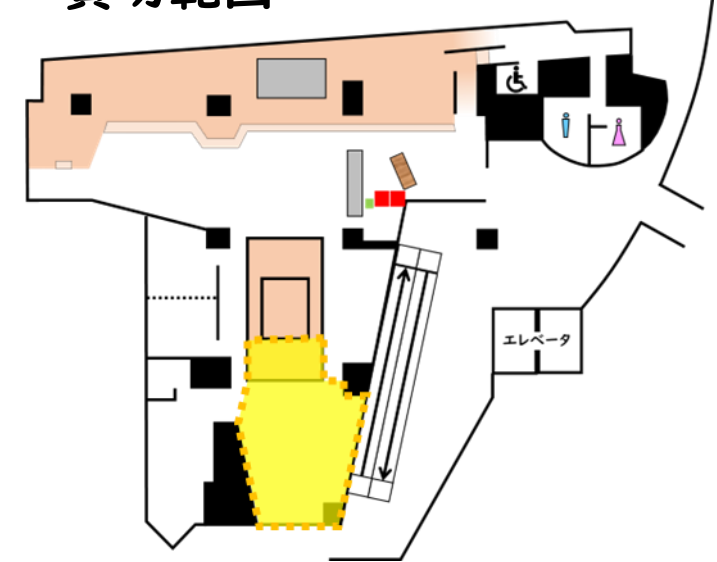


※運営者及び参加者は貸切エリア以外のご利用はできませんので、主催者で他のガレージ会員にご配慮いただき管理をお願いします

コラボレーションエリア WEST/EASTの貸切範囲



プレゼンテーションエリアの貸切範囲



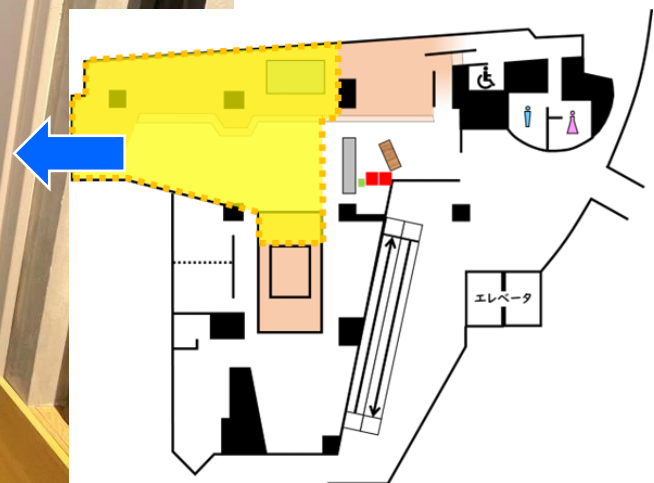


1. イベント開催注意事項

コラボレーションエリア 机・イス

コラボレーションエリアで大規模なプログラム・イベントを開催する際、不要な机等を一時的にガレージ外の通路（下図青矢印）に保管することが可能です

ただし、下記にご注意ください



避難経路安全対策

非常口、消火栓の前に机・イス等を置かないでください

避難経路を確保してください

避難経路確保のため、入り口扉付近にも置かないでください

1. イベント開催注意事項



その他のお願い・注意事項

- 机、イス、ソファ等は移動可能です。主催者様にてレイアウト変更をお願いします
イベント終了後は電源コードも含めて**原状回復**をよろしくお願ひします
- また、レイアウト変更時間、原状回復時間も施設利用時間に含まれますのでご注意ください
- 追加で座席が必要な場合や不明点がありましたら、スタッフにお声掛けください

- ✓ お車でご来場の場合は、ナディアパークの地下駐車場及び周辺駐車場(有料)をご利用ください
なお、ナゴヤイノベーションズガレージに駐車場割引サービスはございませんのでご了承ください
<https://www.nadyapark.jp/info/access.php#parkinginfo>
- ✓ 自動販売機は3FガレージAnnex内、またはナディアパーク3F、6Fにもあります
- ✓ ガレージはトイレの数が限られております。大人数のイベントでは、3Fや6Fのトイレもご案内ください
(5Fなしのため、エスカレーターを一つ上がると6Fです)
- ✓ 電子タバコ喫煙所は、ナディアパーク2F南側バルコニー(屋外)にあります
紙たばこ喫煙所はナディアパークにはありませんので予めご了承ください

1. イベント開催場所・設備

コラボレーションエリア設備：オンライン配信機器利用可

コラボレーションエリアWEST



四角テーブル 8脚
茶ソファ 8席
イス 8席



丸テーブル 8脚
クッションイス 16席



大テーブル 1脚
イス 10席
グレーソファ 2席



テーブル 1脚
青ソファ 3席



配信用カメラ4台
スイッチャー、ミキサー

共通



スクリーン
WEST/EASTに各1式
合計2式



演台 2台

コラボレーションエリアEAST



四角テーブル 1脚
茶イス 4席



四角テーブル 1脚
茶イス 2席
グレーソファ 6席



階段席 12席



キッチンテーブル
黒イス 5席

※配信機器（スイッチャー、ミキサー等）の設定を変更した場合、必ず初期設定に戻してください

スイッチャー：Roland V-1HD
ミキサー：Soundcraft EPM8

会場内ではガレージWiFiをご利用いただけます
SSID・パスワードは会場に掲示しております



1. イベント開催場所・設備

プレゼンテーションエリア設備

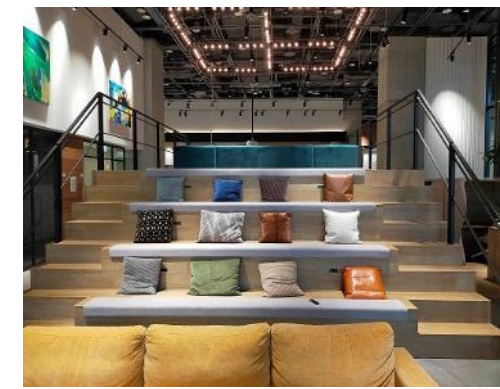
オンライン配信設備なし：オンライン配信の場合、機器を持ち込んでいただく必要があります



- 四角テーブル 9脚
- 四角 Low テーブル 1脚
- 丸 Low テーブル 1脚

- クッションイス 15席
- 茶ソファ 6席
- 黄ソファ 3席
- 茶イス 2席
- 青イス 3席

- プロジェクタ/スクリーン 1式
- 移動式演台 1台



階段席 12席

会場内ではガレージWiFiをご利用いただけます
SSID・パスワードは会場に掲示しております



2. 貸出し備品

コラボレーションエリア・プレゼンテーションエリア共通

マイク



ハンドマイク ピンマイク
ワイヤレス
最大8本

予備机、予備イス



受付
イスが足りない時

ホワイトボード



移動式 5個

ホワイトボードマーカー



マーカー 5セット

※ 移動式ホワイトボードとマーカーセットは
他のお客様に貸出中の場合がありますのでご了承ください

※コラボレーションエリアでオンライン配信をする場合、有線マイクは使用できません
マイクは無線マイク8本まで(ハンド8本およびピン4つのいずれか8本まで)のみ利用可能です

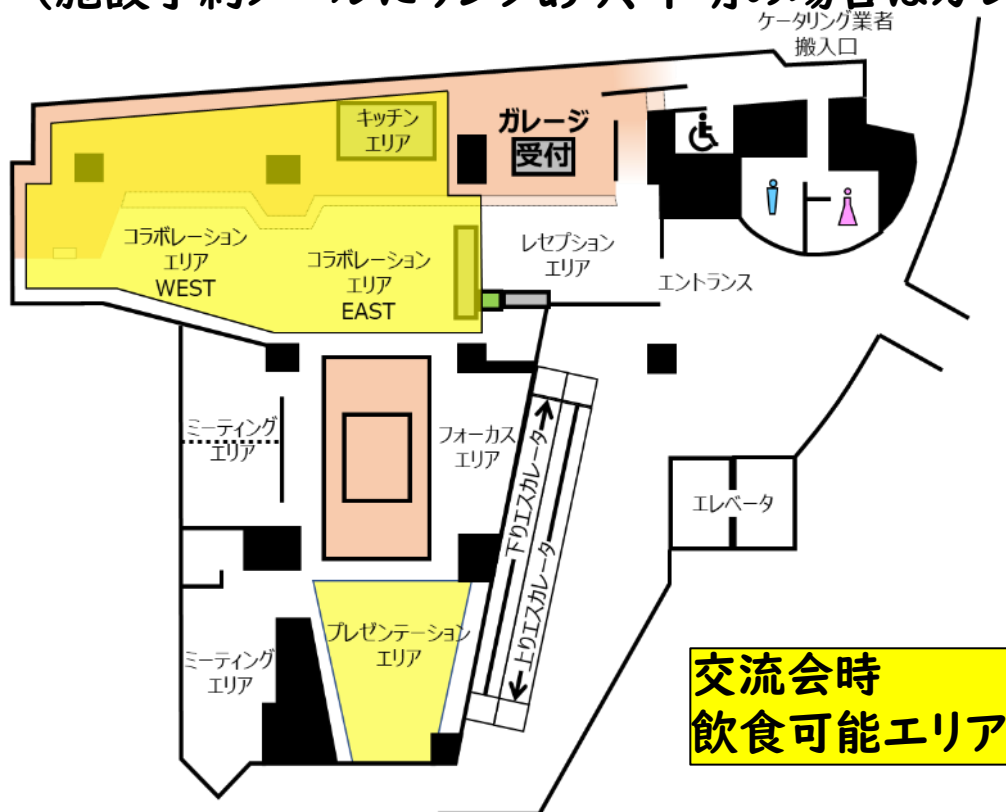


3. 食事（ケータリング）及び交流会

- ・ガレージには飲食提供サービスはございません
- ・交流会等、飲食を提供する際は主催者さまからケータリング業者の手配をお願いします
- ・交流会で発生するごみについても主催者さまにて処理をお願いします（ゴミ袋もご持参ください） Appendix③参照

※コーヒーは受付にて有料販売しております（QRコード決済・クレジットカードのみ）

※台車を使った搬入を行う際はナディアパークへ**物品搬出入届**の提出が義務付けられていますので、提出をお願いします（施設予約メールにリンクあり、不明の場合はガレージスタッフへ問合せください。）



※イベント交流会以外、
通常ノマド利用の際は
全エリアでアルコール以外の
飲食をしていただけます



4. 音響・映像機器の利用方法

4.1) 会場のみで開催の場合



4. 音響・映像機器の利用方法

4.1) 会場のみで開催の場合

① 利用する貸出し機器（受付にてスタッフが準備してお渡しします）

- ・ワイヤレスハンドマイク（最大8本）
- ・HDMIケーブル（5m）
- ・スクリーン昇降リモコン
- ・プロジェクタリモコン
- ・音声ケーブル（5m） ※PC音声を会場スピーカーに繋げる場合のみ
- ・有線LANケーブル ※有線LANにてインターネット接続の場合のみ



ワイヤレスハンドマイク
※スタッフが電池を入れてお渡しします



左:スクリーン昇降リモコン
右:プロジェクタリモコン



HDMIケーブル 音声ケーブル LANケーブル



4. 音響・映像機器の利用方法

4.1) 会場のみで開催の場合

② ワイヤレスハンドマイクの使い方：音量調整



マイクは底の部分に
スイッチがあります

スイッチ長押しで
マイク主電源ON/OFF

主電源をONにした後、
スイッチを押す毎に、
マイクON/OFFが
切り替わります

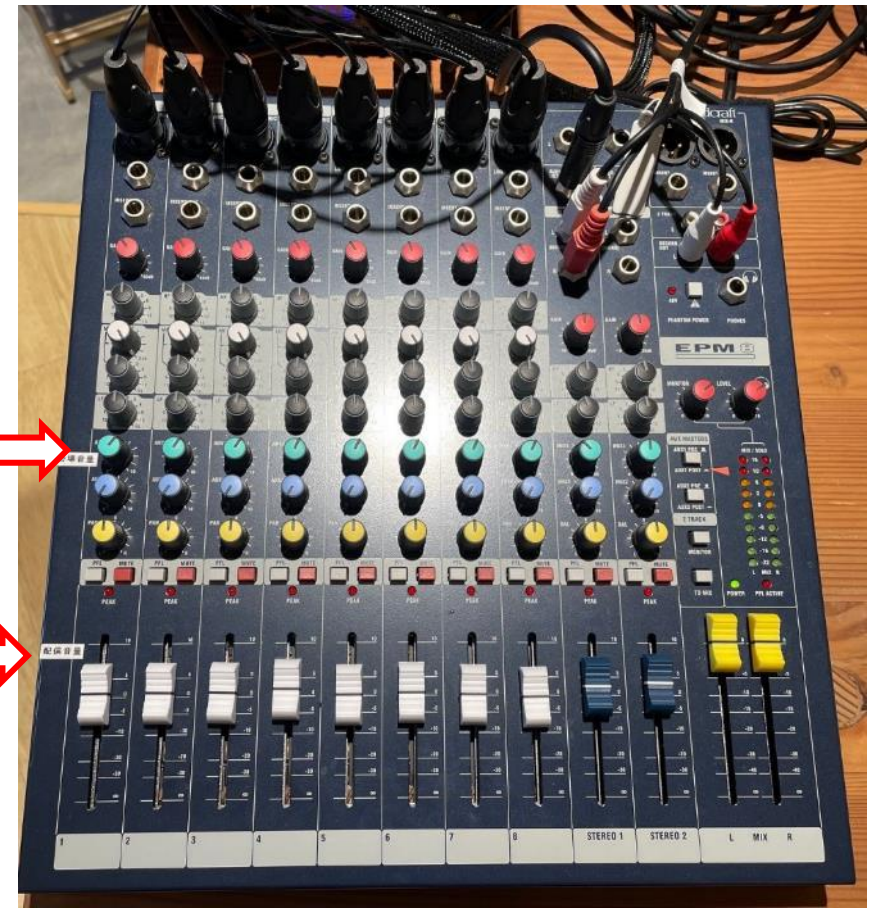


主電源ON
マイクOFFの状態
赤LED点灯



主電源ON
マイクONの状態
緑LED点灯

ミキサー：Soundcraft EPM8



会場音声調整 →

会場音声調整 →

※マイク番号要確認
※どちらで調整してもOK



4. 音響・映像機器の利用方法

4.1) 会場のみで開催の場合

③ ワイヤレスハンドマイクの使い方：マイク音源への切り替え



※各エリアの音声切替スイッチをマイク入力に変更する
使うエリアのみ変更ください

階段上マイク音源への切替



コラボWest
マイク音源への切替

コラボEast
マイク音源の切替

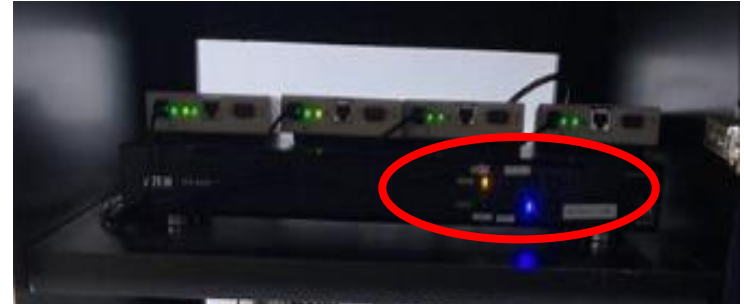
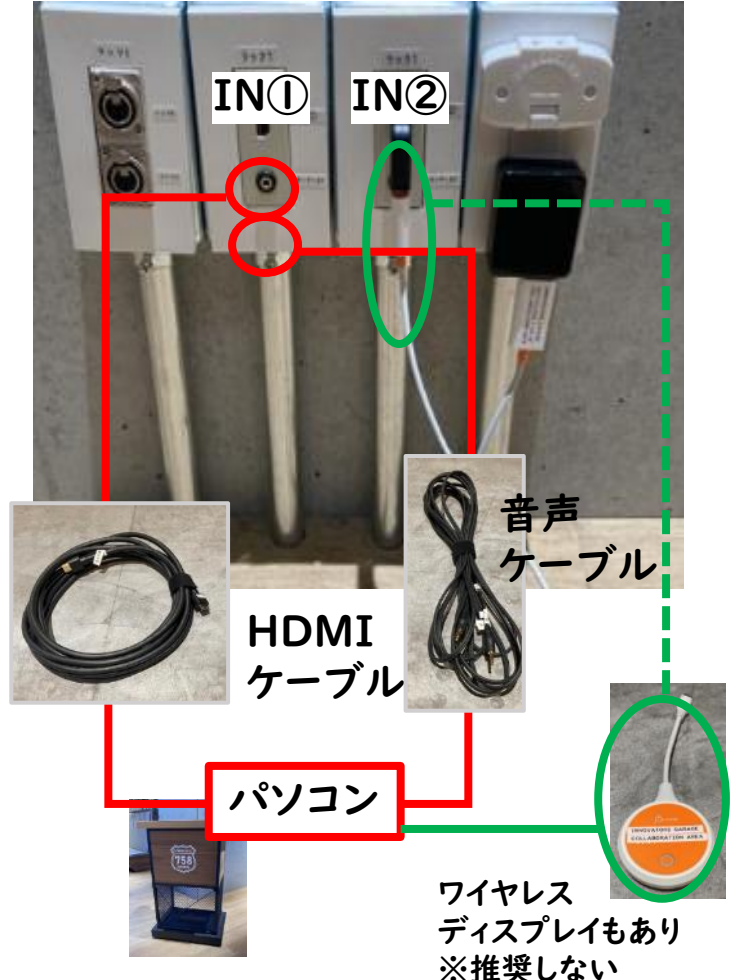


4. 音響・映像機器の利用方法

4.1) 会場のみで開催の場合

④ プロジェクターの使い方：PC接続

中央柱裏のコネクタ



IN①に入力した場合
1を押す

IN②に入力した場合
2を押す

IN③のHDMIを使用した場合
3を押す



IN③のHDMI
東側の演台を使
う場合はこちらに
繋ぐ



スクリーンを下ろし
プロジェクターの
電源ON

※音声は映像と別系統で1系統しかないなので、IN①、IN②どちらに差してもOK
※PCを2台準備した場合、スクリーン1,2にそれぞれ別の映像を写すことが可能



4. 音響・映像機器の利用方法

4.2) オンライン配信ハイブリッドで開催の場合

基本的な配信方法を記載しています

持込機器等の構成で本格的な配信などをご要望の場合、不明点等について、ガレージスタッフまで個別にお問合せください

※ただし、専門スタッフはいませんのでご了承ください

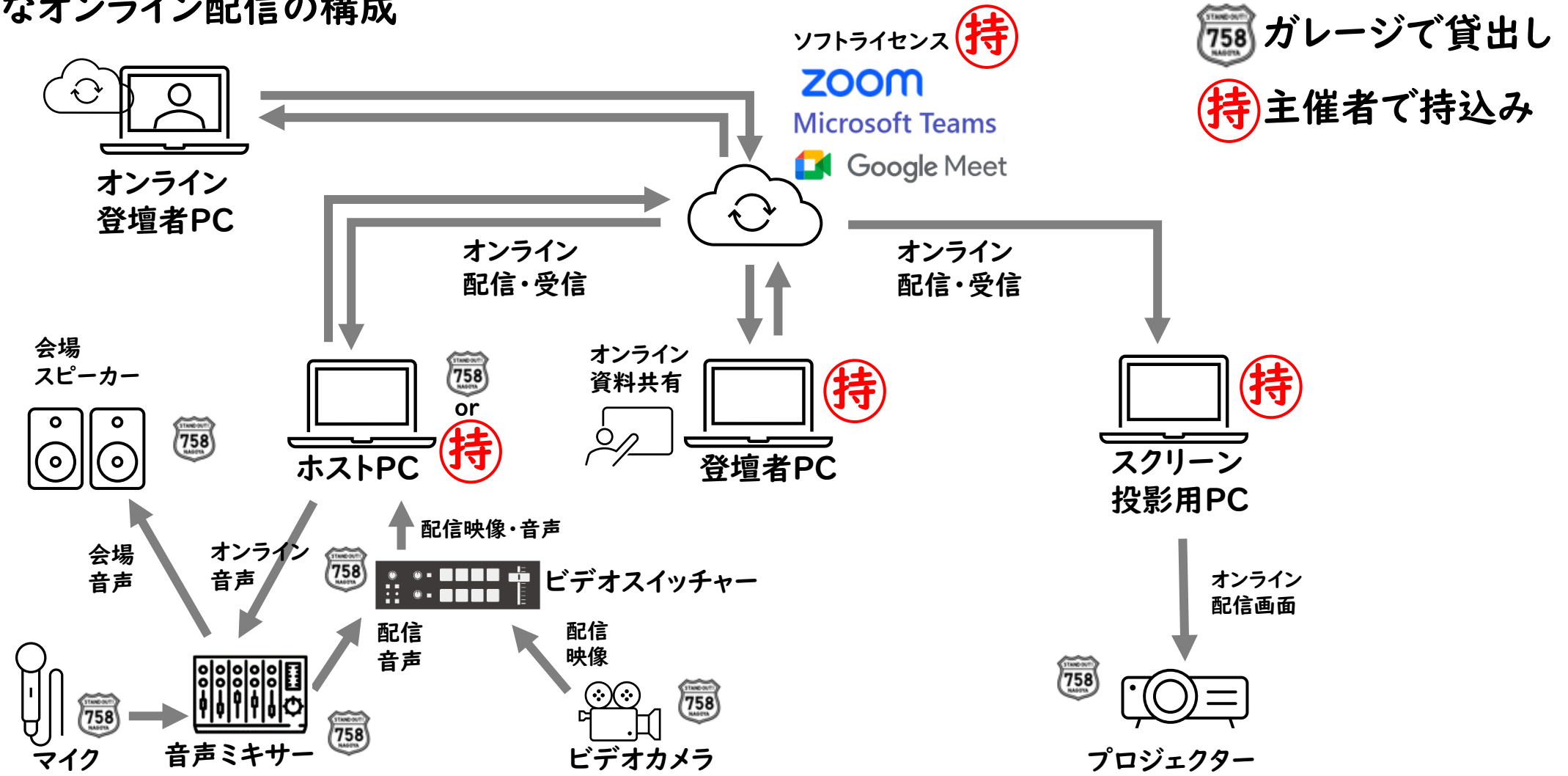
配信機器など事前に現地にてご確認、チェックいただくことが可能です
ご要望の場合はガレージスタッフまでお問合せください



4. 音響・映像機器の利用方法

4.2) オンライン配信とのハイブリッドで開催の場合

① 基本的なオンライン配信の構成



4. 音響・映像機器の利用方法

4.2) オンライン配信とのハイブリッドで開催の場合

② 利用する貸出し機器（受付にてスタッフが準備してお渡します）

- ・ワイヤレスハンドマイク（最大8本）
- ・HDMIケーブル（5m）
- ・スクリーン昇降リモコン
- ・プロジェクタリモコン
- ・音声ケーブル（5m） ※PC音声を会場スピーカーに繋げる場合のみ
- ・有線LANケーブル ※有線LANにてインターネット接続の場合のみ



ワイヤレスハンドマイク
※スタッフが電池を入れてお渡します



左:スクリーン昇降リモコン
右:プロジェクタリモコン



HDMIケーブル

音声ケーブル

LANケーブル



4. 音響・映像機器の利用方法

4.2) オンライン配信とのハイブリッドで開催の場合

③ ワイヤレスハンドマイクの使い方 電源ONと音量調整



マイクは底の部分に
スイッチがあります

スイッチ長押しで
マイク主電源ON/OFF

主電源をONにした後、
スイッチを押す毎に、
マイクON/OFFが
切り替わります

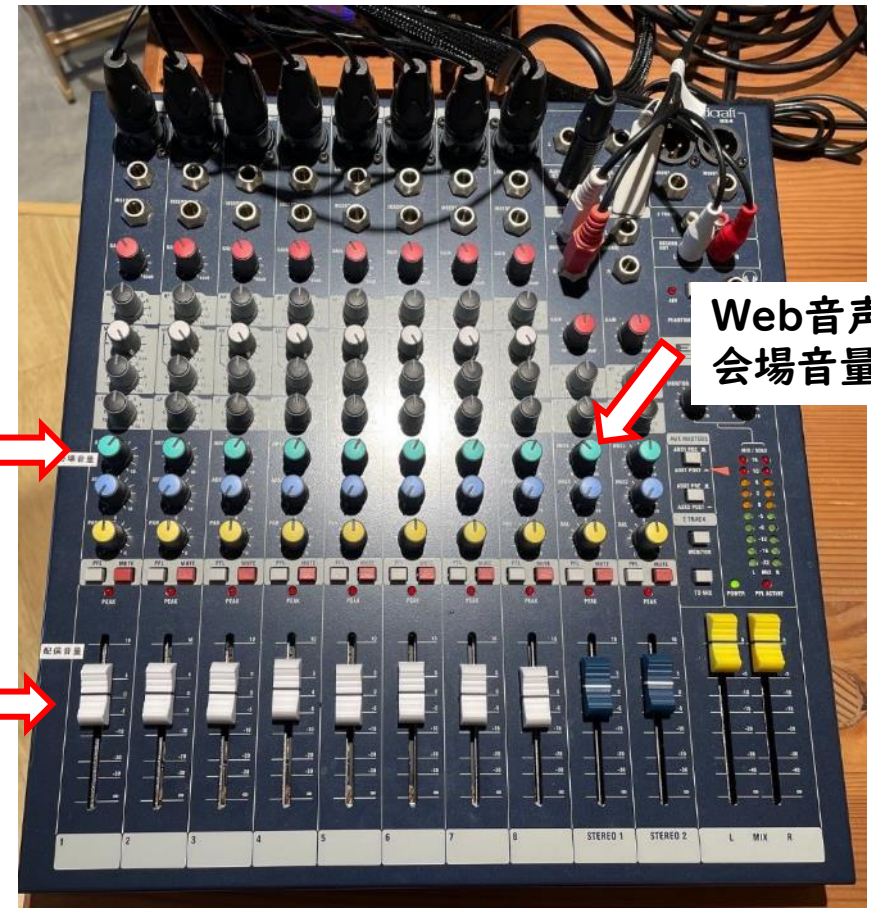


主電源ON
マイクOFFの状態
赤LED点灯



主電源ON
マイクONの状態
緑LED点灯

ミキサー : Soundcraft EPM8



Web音声の
会場音量調整

会場音声調整

※マイク番号要確認

会場・オンライン音声調整



4. 音響・映像機器の利用方法

4.2) オンライン配信とのハイブリッドで開催の場合

④ ワイヤレスハンドマイクの使い方：マイク音源への切り替え



※各エリアの音声切替スイッチをマイク入力に変更する
使うエリアのみ変更ください

階段上マイク音源への切替



コラボWest
マイク音源への切替

コラボEast
マイク音源の切替

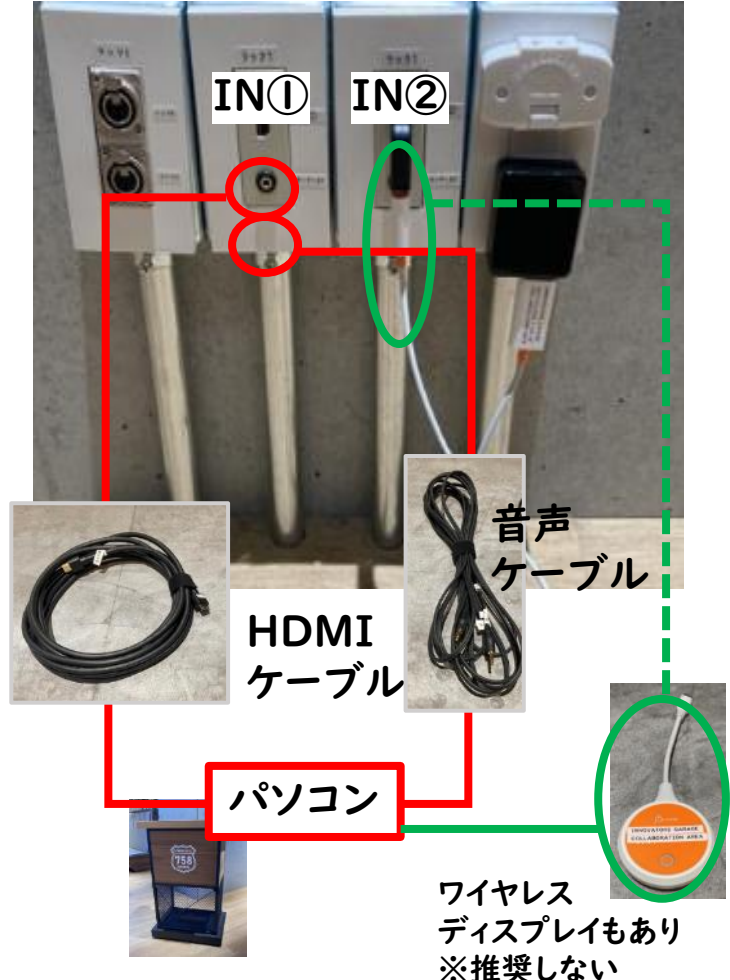


4. 音響・映像機器の利用方法

4.2) オンライン配信とのハイブリッドで開催の場合

⑤ プロジェクターの使い方：PC接続

中央柱裏のコネクタ



IN①に入力した場合
1を押す

IN②に入力した場合
2を押す

IN③のHDMIを使用した場合
3を押す



スクリーンを下ろし
プロジェクターの
電源ON

※音声は映像と別系統で1系統しかないなので、IN①、IN②どちらに差してもOK
※PCを2台準備した場合、スクリーン1,2にそれぞれ別の映像を写すことが可能



4. 音響・映像機器の利用方法

4.2) オンライン配信とのハイブリッドで開催の場合

⑥ ビデオスイッチャーの使い方：Roland V-1HD

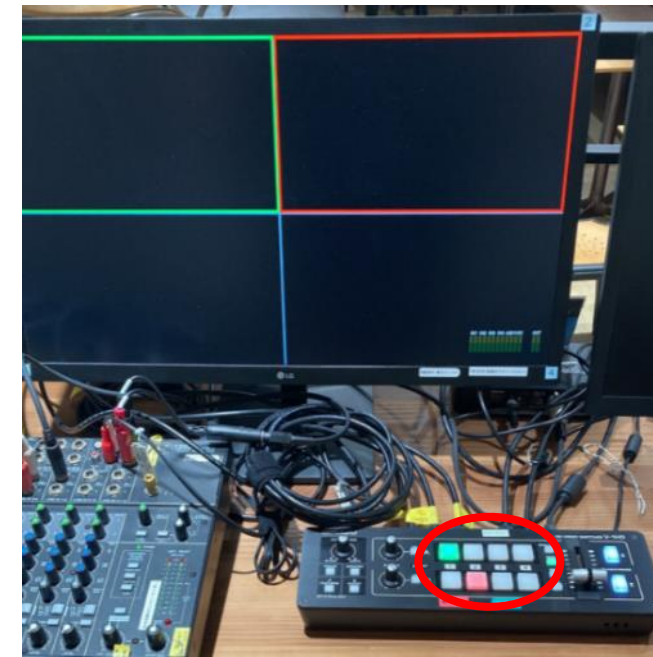
HDMI・LAN接続



カメラは4台あり、好きな場所へ設置できます
ガレージスタッフが設置接続します



スイッチャーおよび
モニターの電源をONにする



赤い枠の付いた映像が配信される
(スイッチングボタンの色と同期)
緑枠はスタンバイ映像

※写真のケースでは、カメラ②が配信中、カメラ①が
スタンバイ状態
※3台以上のカメラをつないだ場合は緑色のボタンで
スタンバイ映像を切り替える



スイッチングレバーで
上段と下段の入力先を切替可能

レバーを使わずボタンのみでも
映像は切替できます



4. 音響・映像機器の利用方法

4.2) オンライン配信とのハイブリッドで開催の場合

⑦ ホストパソコンの設定

下記、オンラインミーティングソフトで配信実績があります
配信ホストパソコンについて、ガレージ備え付けのデスクトップPCもしくは持ち込んでいただいたPCをご利用いただけます
※アカウントは主催者さま契約のアカウントをご利用ください

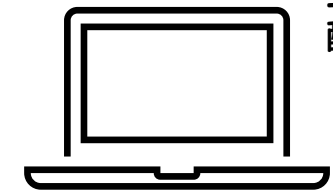
<配信実績のある配信ソフト>

- Zoom
- Microsoft Teams
- Google Meet



ガレージ備え付け
デスクトップPC

主催者のアカウントで
各種オンラインミーティングに
ログインして利用



持込みPC

主催者のパソコンにて
配信ソフトを立上げて利用

通信速度安定のため、
基本的に有線LANで接続推奨



配信デスク上に有線LANあり
(DHCP設定で接続)

4. 音響・映像機器の利用方法

4.2) オンライン配信とのハイブリッドで開催の場合

⑦ ホストパソコンの設定

持込みPCをホストにする場合はガレージ備え付けPCのキャプチャボードUSBとヘッドホン端子のミニプラグを持込みPCへ繋ぎ変える

ガレージPCをホストにする場合は繋ぎ変えは不要です



【オンライン配信ソフト入出力の設定】

映像:キャプチャボードの入力を選択 I-O DATA GV-HUVC , Video Capture USB
マイク:キャプチャボードの入力を選択 I-O DATA GV-HUVC , Video Capture USB
スピーカー:ヘッド本端子の出力を選択 スピーカー等を選択

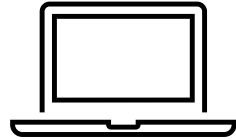
➡接続した後、オンライン配信音声およびオンライン登壇音声について、
会場スピーカーとオンライン配信されている音声チェックを必ず実施してください

4. 音響・映像機器の利用方法

4.2) オンライン配信とのハイブリッドで開催の場合

⑧ 登壇者パソコンの設置

演台のパソコンをオンラインミーティングへ参加し、
オンラインミーティングの資料共有機能で講演資料等を共有する
必要に応じて、回線速度安定のため有線LANを接続することも可能です



LANケーブル



Appendix

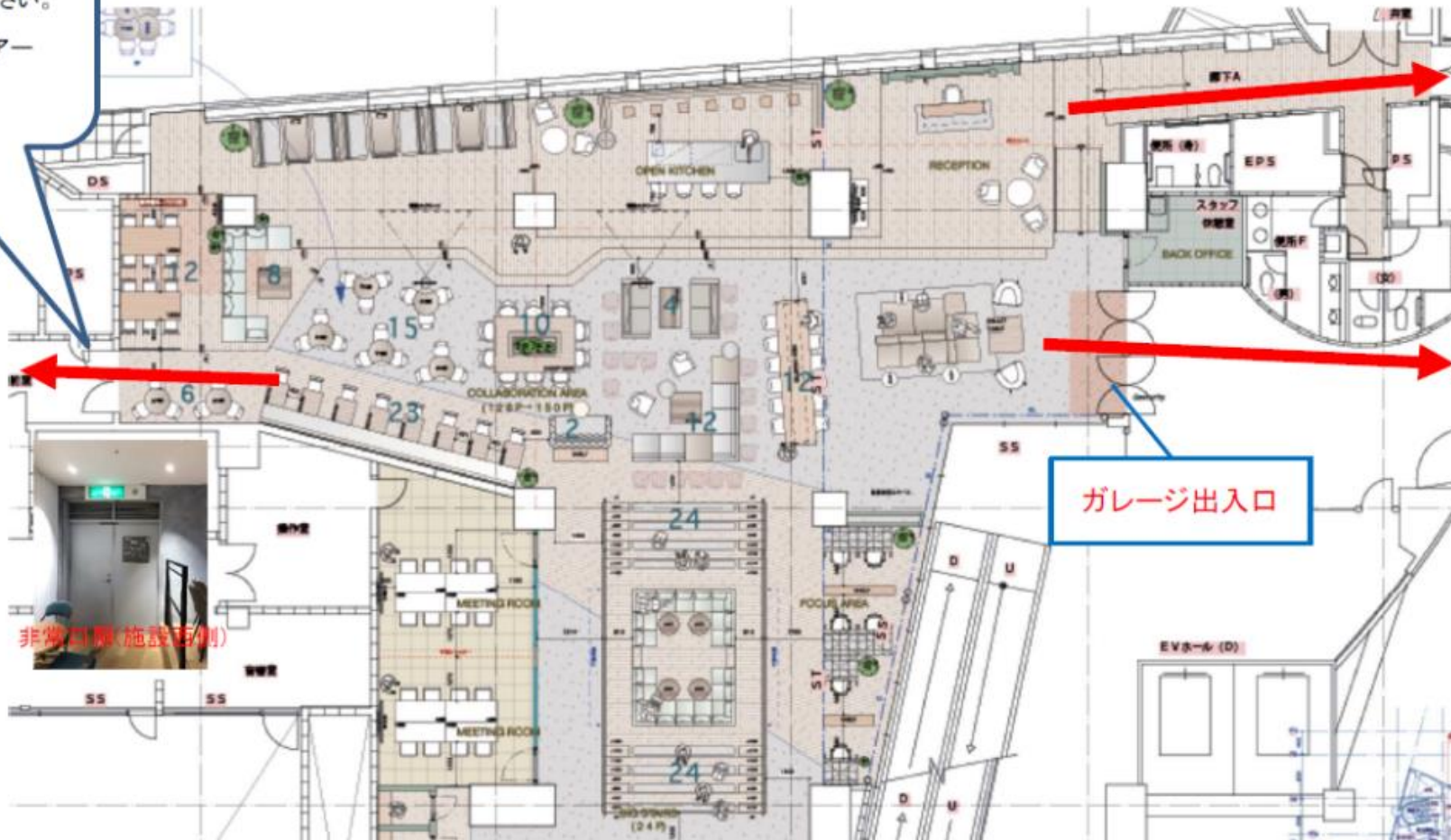
Appendix① 災害時の避難経路



避難経路について

施設西側を出た後、非常口扉(右手)を開けて階段を降りてください。
(1階ショッピングエリア「クリアーレ」に出ます。)

非常口扉を開場後、らせん階段を降りてください。
(1階・北東玄関付近に出ます。)



Appendix② 台車を使ったイベント荷物の搬入出



台車での搬入（宅配便除く）がある場合は、下記Webページへ掲載の物品搬入届をイベント開催日の3営業日前までにご提出ください
 なお、手持ちで荷物の搬出入をされる場合はご提出不要です

台車での搬入に関しては、搬入経路が決められております
 下記Webページに掲載の「会員様用 台車有り搬入経路」をご参照ください

<https://garage-nagoya.or.jp/special/p13278/>

(様式5-1-D)

物品搬出入届(関係者用)

〒466-8501 名古屋市東区南大塚1-1-1 ナディアパーク管理室長 様 年 月 日

〒466-8501 名古屋市東区南大塚1-1-1 ナディアパーク管理室長 様

TEL 052-853-3789

FAX 052-853-3789

このたび、次のとおり物品搬出入したいので、お届けします。

搬出入先	4階 深窓使用部室	
搬出入業者	担当者連絡 TEL	
搬出入日時	搬入 年 月 日(曜日)	搬出 年 月 日(曜日)
搬出入理由及び物品名		
台車(搬入時)	有り・無し	防災センター横・搬出入口
台車(搬出時)	有り・無し	防災センター横・搬出入口
台車(搬入時)	有り・無し	防災センター横・搬出入口
台車(搬出時)	有り・無し	防災センター横・搬出入口
イベントの案内内	KE-1・KE-2・K-1・K-2・S-3 KE-3	
連絡先	TEL	携帯

備考 1 この届書は、搬出で大量の荷物又は貴重物を搬入される場合に提出ください。
 2 搬入にあたっては状況により、連絡及びエレベーターの搬送手続のための搬入届を提出ください。非常時発生時の搬入届は不要です。
 3 搬入届は防災センター(4階)にて入庫手続きし、搬入許可証を交付後、作業を行ってください。

区分	特記事項	交付番号
ナディアパーク管理室		管理室交付印

Appendix③ 交流会等のゴミ処理



交流会等で出た多量のゴミは持ち帰りもしくは
主催者にてナディアパークのゴミ捨て場へ持って行ってください
ゴミ袋は持参おねがいします

20時30分にゴミ捨て場の鍵が閉まるので、それまでに捨てていただくようお願いします

<地下2階ゴミ捨て場>



Appendix④ ナディアパーク駐車場VIP枠



空き状況により、駐車場のVIP枠をご予約することができます(追加料金無しだが、駐車料金の負担要) 予約が必要になりますので、ご希望の場合はイノベーターズガレージまでお問合せください

B2F 駐車場 VIP駐車枠からの移動経路

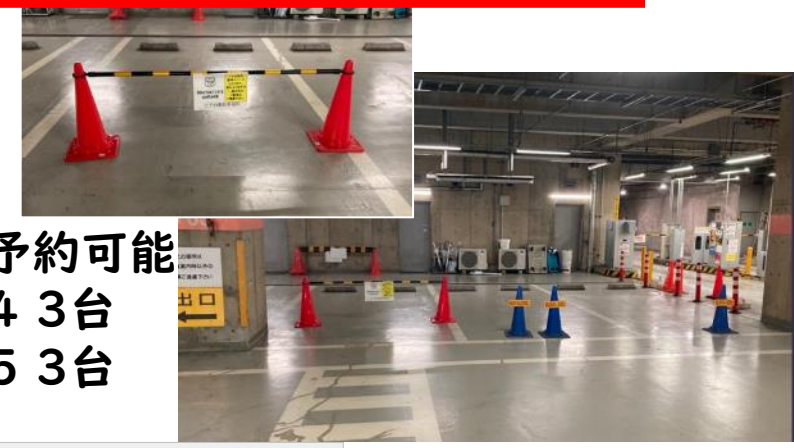
★赤色カラーコーンが置かれているスペースに駐車してください。



地下2F エレベータB



VIP用
全6台予約可能
2B-64 3台
2B-65 3台

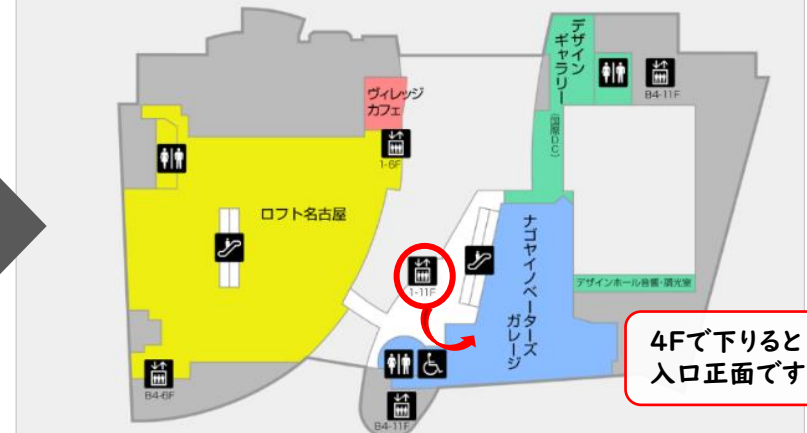


エレベーターにて、1階まで上っていただきます
1階にてエレベーターを乗り換えいたします



エレベーターをお乗り換え
ください。

4F



4Fで下りると
入口正面です

Appendix⑤ ガレージホームページへのイベント掲載



イノベーターズガレージで実施する会員主催のイベントに関して、
ご要望があればイノベーターズガレージのWebにて周知、参加者募集が可能です



<https://garage-nagoya.or.jp/event/>



下記Webページに掲載しているWeb掲載フォームを記入いただき、
記載のメールアドレスまでご提出をお願いします

<https://garage-nagoya.or.jp/special/p13278/>